

# Contiguas y diversas, las farmacias de Castilla-La Mancha y Aragón

DENTRO DE SU CONTIGÜIDAD PENINSULAR NORTE-SUR, LAS COMUNIDADES DE ARAGÓN Y CASTILLA-LA MANCHA SE DOTAN AL PRESENTE DE SENDAS REDES DE FARMACIAS COMUNITARIAS QUE, AUN OFRECIENDO SIMILITUDES, NO DEJAN TAMPOCO DE EVIDENCIAR SUS PECULIARIDADES. COMO PUEDEN SER, POR EJEMPLO, IR EN AMBOS CASOS CON LENTITUD EN CUANTO A LA VENTA ONLINE SE REFIERE O, POR OTRO LADO, LA ALTA CONCENTRACIÓN DE FARMACIAS EN COMPETENCIA QUE HAY POR ÁREA DE INFLUENCIA EN LAS OFICINAS DE ZARAGOZA.



**E**l desafío diario de atender a más vecinos y población visitante no es ajeno en modo alguno a las farmacias de Castilla-La Mancha y Aragón. Se trata de dos regiones cuyas redes de oficinas se suman paulatinamente a las ventajas de una mejor gestión que no renunciará jamás al trato directo y personal con el usuario que acude tanto a solventar o mejorar su problema de salud como a adquirir los productos y conocimientos de prevención con los que anticiparse a la enfermedad. Se trata, por tanto, de farmacias que, como explica **José Antonio Andreu**, CEO de Shoppertec, saben que ya ha llegado el momento de lograr puntos de mejora sin tener que esperar más.

### Hoy mejor que mañana

En palabras de Andreu, el incremento de ingresos viene, en muchos casos, de la gestión por categorías de *Consumer Health* (CH), con el ejemplo de las pruebas de autodiagnóstico, cuyo incremento es deseable para todas las partes. En paralelo a lograr una mayor visibilidad de un surtido optimizado y todo lo necesario para lograr una mejor experiencia de compra. Gracias a una mayor percepción del orden en cada establecimiento, con una mayor facilidad también de búsqueda y la optimización de los espacios al público con criterio de eficiencia. Vía de trabajo a seguir en las farmacias de cada territorio, que se enriquece con una mejor información de mercado, deudora en este caso de los datos que ofrece el Instituto Nacional de Estadística (INE) y los padrones municipales. Para conocer en cada análisis, como el presente, la naturaleza de cada red de farmacias según el poder adquisitivo de cada *shopper*, sus tramos de edad y las características de sus hogares. En paralelo a calibrar la disponibilidad territorial de recursos sanitarios, ya sea en los entornos rurales como urbanos de las farmacias, y con cuantificación de los centros de salud, los hospitales y las residencias de mayores. Sin dejar de tener presente, como muestra la firma Shoppertec, la población atendida por establecimiento, su competencia intrasectorial y la madurez digital de las farmacias, así como su apuesta por los productos de autocuidado.

### Discontinuidad poblacional

Dentro de la continuidad habitual en el número de oficinas de la red nacional, con 22.198 farmacias abiertas, estas mantuvieron como promedio una proporción de población atendida de 2.135 personas por cada esta-

blecimiento del país. Un sistema de capilaridad pensado para dar servicio a los 48.592.909 habitantes de la población española total con los que empezó este año 2024, en cifra del INE y después de haber crecido un 1,06% en 2023 con la adición de 507.548 personas.

En el caso de Castilla-La Mancha, esta región todavía no ha vuelto a superar los 2,1 millones de habitantes que contó en 2012, y actualmente ocupa el noveno puesto de España en número de pobladores, con el 4,32% de la población total española. Según el asentamiento de los ciudadanos, el 64,9% vive en los 68 municipios que tienen más de 5.000 habitantes. Existiendo, además, 191 localidades con menos de 101 habitantes, mientras que el 20,7% de los municipios suman 10.300 habitantes, es decir, el 0,52% de la población. En cuanto al sexo, la región se divide entre un 50,15% de hombres y un 49,84% de mujeres.

Las tierras castellano-manchegas disponen de 1.255 farmacias, que suponen el 5,51% de la red nacional. Se trata de oficinas que atienden, como media, a 1.633 ciudadanos, una cantidad muy inferior a la media estatal, cifrada en 2.135 personas. Respecto a las cinco provincias de esta región, Toledo tiene el mayor número de farmacias, 384, y también el mayor número de población atendida y contabilizada en 1.847 ciudadanos. Mientras que, con el menor número de farmacias se sitúa la provincia de Guadalajara, con 146 oficinas que prestan servicio a la segunda cifra más alta de la región, en su caso 1.819 personas. Entre esos dos extremos, Ciudad Real tiene 319 farmacias, Albacete 242 y Cuenca 173.

Dada su amplia extensión territorial, con 79.461 km<sup>2</sup>, Castilla-La Mancha es una de las regiones más grandes del país. Pero debido a su población limitada, su densidad de población queda reducida a los 26 habitantes por km<sup>2</sup>, es decir, muy por debajo de los 96 habitantes por km<sup>2</sup> correspondientes al país en su conjunto. En cuanto a su reparto poblacional, en Toledo viven 731.112 personas, en Ciudad Real 491.927, en Albacete 387.529, en Guadalajara 275.082 y en Cuenca 198.436 ciudadanos.

En el caso de Aragón, su población suma 1.354.144 habitantes, que convierten esta región en la décimo primera de España, con el 2,78% del total. En su distribución por sexo, las mujeres aragonesas son el 50,6% del total, en comparación con el 49,39% de los varones. Mientras que, provincia a provincia, se constata la preponderancia de Zaragoza, con 968.049 habitantes, frente a los 219.239 de Huesca y los 133.298 de Teruel. Con un notable peso urbano de su poblamiento, como indican los 673.010 habitantes de la ciudad de Zaragoza, junto a los 53.305 habitantes de Huesca capital y los 35.900 de la ciudad de Teruel.

Las tres provincias aragonesas suman 733 farmacias, con una media de población atendida por establecimiento de 1.809 personas. Esto supone el 3,3% de la red de oficinas de todo el país. Porcentaje que en mayor proporción corresponde a Zaragoza (2,25%) dada su concentración demográfica en la conurbación de su capital. Hecho que explica que cada oficina zaragozana atienda a 1.931 personas como media superior a la regional. Luego se sitúan las 127 farmacias de Huesca, con una población de 1.766 ciudadanos atendidos, y las 105 farmacias de Teruel que, en su caso, dan servicio como promedio a 1.281 personas.

Aragón tiene una superficie de 47.719 km<sup>2</sup> como décima parte (9,4%) del territorio español, dando como resultado únicamente algo más que Castilla-La Mancha en términos de densidad de población, al elevarla a 28 habitantes por km<sup>2</sup>. Territorialmente Zaragoza se extiende por 17.274 km<sup>2</sup> para mantenerse como cuarta provincia más grande del país, y reserva de 973,78 km<sup>2</sup> para su capital. Mientras que la provincia de Huesca abarca 15.626 km<sup>2</sup> y la de Teruel se extiende a lo ancho de 14.804 km<sup>2</sup>.

Como otro rasgo descriptivo, los 919 municipios de Castilla-la Mancha contrastan con los 731 de Aragón, divididos estos últimos entre los 202 de Huesca, los 236 de Teruel y los 293 de la provincia de Zaragoza.

### Población por tramos de edad

Además de conocer las poblaciones usuarias de farmacias según su número y ubicación, también resulta muy interesante en el plano descriptivo precisar en qué tramos de edad se distribuyen los usuarios de las oficinas según la clasificación vigente en la actualidad, atenta también al número de ciudadanos por área de influencia de cada establecimiento. Contando para ello con el rasero nacional que, en este caso, se fija en las 1.567 personas. Una tasa que no se cumple en ninguna de las dos comunidades autónomas comparadas ni tampoco en ninguna de las generaciones por edad.

Tales generaciones parten del inicio de la vida de las personas y profundizan hacia las edades

más avanzadas. Comienzan con la 'generación Z', que incluye a los bebés con meses de vida y alcanza a los que ya tienen 21 años; le siguen los *millennials*, que van de ese tope previo a los 40 años de edad; tramo que continúa con la 'generación X', finamente acotado entre los 45 a 51 años de existencia. A continuación, están los hijos del *Baby Boom*, colectivo más numeroso y que va de los que tienen 52 hasta los que han cumplido los 71 años. Finalmente, la 'generación silenciosa' se compone de las personas que superan los 72 años, con inclusión de las personas centenarias. Una clasificación que, para el conjunto de España, se distribuye en 292 miembros de la 'generación Z', 363 *millennials*, 254 componentes de la 'generación X', 423 *babyboomers* y 236 ciudadanos de 'la silenciosa' por farmacia.

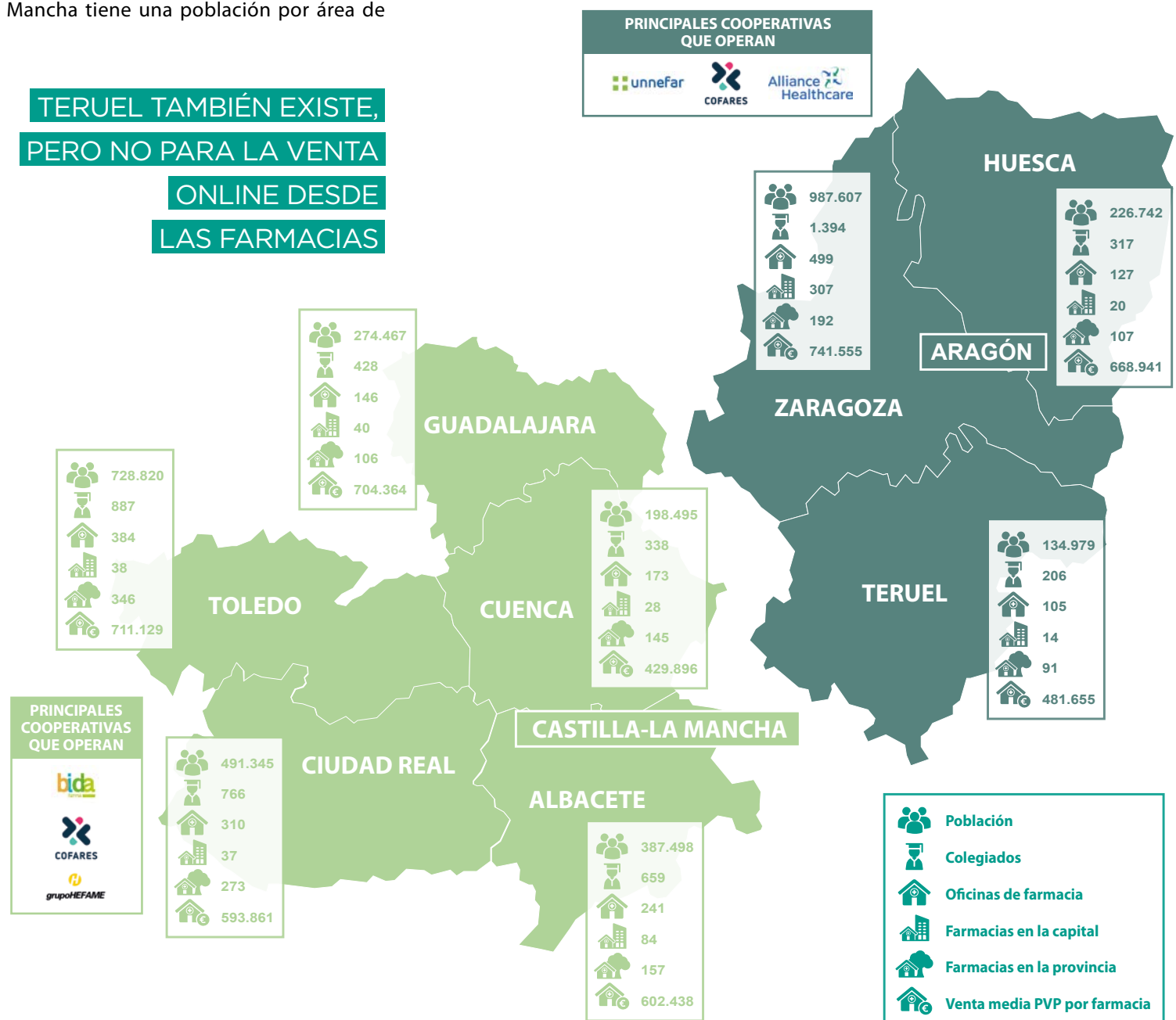
Con adecuación de este esquema, Castilla-La Mancha tiene una población por área de

influencia de cada farmacia de su territorio de 1.064 personas, muy por debajo de la media nacional (1.567 personas), de las que 199 son castellanomanchegos de la 'generación Z'; 244 *millennials*, 164 miembros de la 'generación X', 292 *babyboomers* y 165 personas de la 'generación silenciosa'. Cinco tramos de edad con el denominador común de estar en descenso demográfico. En este contexto regional, todos los tramos de edad muestran flechas rojas de descenso en la provincia de Ciudad Real. A la vez que la 'generación Z' (225) y los *millennials* (281). Así mismo, los miembros de la 'generación X' (187), los *babyboomers* (343) y las personas pertenecientes a la 'generación silenciosa' (182) son más numerosos en la provincia de Albacete.

En lo tocante a Aragón, las personas por área de influencia de cada farmacia como media son 1.368 ciudadanos, tasa superior a la castellanomanchega pero inferior a la nacional. Distribuida, además, entre los 248 integrantes aragoneses de la 'generación Z', los 295 *millennials*, los 215 miembros de la 'generación X', los 379 *babyboomers* y los 231 ciudadanos de edades más avanzadas. En coincidencia con los tramos de edad vistos en Castilla-La Mancha, también en un claro declive demográfico.

Se aproximó Zaragoza a la media nacional de población por área de influencia, con 1.563 personas por establecimiento con su grupo poblacional más nutrido en los *babyboomers* (432), paradójicamente como colectivo en crecimiento, tendencia positiva también acreditada en

TERUEL TAMBIÉN EXISTE,  
PERO NO PARA LA VENTA  
ONLINE DESDE  
LAS FARMACIAS



las personas de la 'generación silenciosa' (262), como rasgo de envejecimiento demográfico. En el caso de Huesca, segunda provincia aragonesa por población y número de farmacias, la población por área de influencia de cada farmacia apenas supone las 1.021 personas, de los que 281 son *babyboomers* y 224 *mille-nials*, como grupos a la baja, al igual que el resto de generaciones. Mientras que Teruel solo alcanza a 865 personas como población en cada área de influencia. Se trata de una provincia con señal de alarma en todos sus tramos de edad, por su descenso, junto a la peculiaridad de que sus 154 miembros de la 'generación X' coinciden en su número con los de la 'generación silenciosa'.

### Capacidad de gasto por hogar

Distingue también a Shoppertec su enfoque aplicado a la capacidad de gasto de los hogares, calculada para la media estatal en 13.819 euros. Con mención igualmente a la media de convivientes, que se sitúa en las 2,5 personas. Existiendo además un 26% de los domicilios en los que solo vive una persona y, por tanto, se denominan 'hogares unipersonales'.

Desde las referencias establecidas para el país y, para el caso de Castilla-La Mancha, tal capacidad de gasto se reduce a los 11.141 euros para hogares con menor tasa de convivientes (2,4%), pero también con menos domicilios en los que solo vive una persona (24%). Su mayor capacidad de renta se confirma para Ciudad Real, con 11.979 euros, provincia en la que viven por cada hogar 2,37 personas, y desciende el número de personas que viven solas desde el actual 22%. Una existencia en soledad que crece en Guadalajara hasta elevarse al 30% y al 27% en Cuenca. Precisamente corresponde a Guadalajara la menor capacidad de gasto, correspondiente a 10.054 euros por hogar, seguidos, paradójicamente, por los 10.785 euros de Toledo, provincia con 2,5 personas de media por hogar y un 23% de hogares unipersonales.

En lo que respecta a Aragón, su capacidad de gasto por domicilio es considerablemente superior a la de su comunidad autónoma comparada. Con una cifra de 14.323 euros, tasa en ascenso con un número de habitantes por hogar que baja la media nacional a los 2,36 convivientes, mientras que su proporción de hogares unipersonales sube un punto (27%). La mayor capacidad de renta se da en Zaragoza, al superar la media nacional con 14.888 euros. Detrás se sitúa Huesca,

con 13.743 euros, 2,46 personas por hogar y un número en ascenso de personas que viven solas en su casa (28%). Mientras que Teruel reduce su capacidad de gasto a los 12.337 euros, con 2,32 convivientes por casa y la misma tasa de hogares unipersonales que el conjunto del país (26%). En resumen, Zaragoza eleva y seguirá elevando la capacidad de renta de la región, aunque con una preocupante tendencia al alza de las personas que viven solas en sus tres provincias.

### Áreas en competencia

La red de farmacias, que en su unión ofrece un conjunto homogéneo de servicio al ciudadano sin importar donde viva este, también ofrece aquí su dimensión intrasectorial de cara a conocer de manera precisa la competencia existente entre oficinas a escala territorial. En este punto se parte del número de otras seis oficinas las presentes en el área de influencia de cada establecimiento del país. Desde este rasero es fácil comprender las diferentes existentes a escala regional por provincia. En el caso de Castilla-La Mancha, la media de farmacias en competencia con cada oficina baja a cuatro, número que baja a tres en Guadalajara y Toledo y aún más en Cuenca, con únicamente dos farmacias. Aunque esta presencia aumenta para Ciudad Real (5) y, especialmente, para Albacete (6).

Así mismo y como contraste, Aragón iguala la media nacional con seis farmacias en competencia con cada oficina. Pero esta implantación de mercado oscila entre las ocho farmacias de Zaragoza con las exiguas dos de Huesca y Teruel. Lo que da información muy definitiva de que Aragón es un territorio con una gran concentración de recursos entorno a su capital Zaragoza, dándose en el resto del territorio una clara dispersión de gentes, medios materiales e infraestructuras.

### Infraestructuras sanitarias complementarias

Como establecimientos de salud de primera línea, las farmacias conviven con el resto de infraestructuras asistenciales, ya sea por dotación en gasto sanitario y farmacéutico como por número territorial de hospitales, centros de salud y residencias.

En materia de gasto sanitario público (GSP) cabe destacar que, a escala estatal, y con la última información interanual disponible, un incremento del 4,63% que dejó en gasto per cápita en 1.766,72 euros, baremo al que ajustar los valores detectados en cada territorio. Con el ejemplo de Castilla-La Mancha, donde tal GSP alcanzó el 5,92% con el elevación de la cifra destinada por ciudadano en concepto de sanidad a los 1.789,47 euros. Mientras que, en Aragón, su crecimiento fue algo menor (5,57%) y así también su cuota por ciudadano de 1.874,91 euros.

Respecto al gasto farmacéutico público (GFP), este mostró un incremento interanual del 4,93% a escala estatal con un efecto de consumo en fármacos que se situó en los 253,07 euros por habitante. Gasto que en Castilla-La Mancha apenas se incrementó el 3,34% aun subiendo el gasto en fármacos por ciudadano a los 277,34 euros. Con diferentes resultados, por tanto, en comparación con Aragón, región en la que la subida interanual fue del 4,38%, con superación del gasto farmacéutico por persona sobre el rasero nacional, al gastar cada aragonés, como media, 268,43 euros en medicamentos.

También importante por su valor descriptivo, las diferencias entre las infraestructuras sanitarias de las dos regiones confirman su importancia. Algo a cotejar con los 921 hospitales, los 3.135 centros de salud y las 5.567 residencias del conjunto del país. De modo que apenas contrastan los 36 hospitales de Castilla-La Mancha con los 30 de Aragón, a pesar de su desigualdad en población y extensión. Aun siendo más numerosos los centros de salud y residencias de la primera de estas regiones, en número de 204 y 497, respectivamente. Mientras que, en tierras aragonesas, los centros de salud son 118 y las residencias 275.

Por provincias castellanomanchegas, Toledo congrega el mayor número de instalaciones, con 11 hospitales, 50 centros de salud y 163 residencias. Frente a las otras provincias con menos recursos, como los dos hospitales de Cuenca, los 30 centros de salud de Guadalajara o las 50 residencias de Albacete.

Comparativamente, Zaragoza confirma su preponderancia con 19 hospitales, 65 centros de salud y 185 residencias. Frente a una provincia de Huesca con 7 hospitales, 27 centros de salud y 55 residencias, y un territorio turolense dotado con cuatro hospitales, 26 centros de salud y únicamente 35 residencias.

### Vender también a distancia

Sin menor género de sombra sobre la impagable función que realizan los farmacéuticos comunitarios en su trato directo con los pacientes y el resto de ciudadanos que hacen sonar la campanilla de sus establecimientos, también ganan terreno la presencia virtual y las ventas online. Se trata de un terreno apto también para mejorar las cuentas de resultados, tal como ilustra Shoppertec a partir de la metodología de *Google My Business*. Haciendo fácil lo difícil de conocer el estado sectorial de las ventas online, la presencia web de las farmacias y su dinamismo en las redes sociales. Desde el dato previo que acredita que España dispone de 730 farmacias autorizadas por la Agencia Española de Medicamentos y Productos Sanitarios (AEMPS) para la venta efectiva y a distancia de productos para la salud, siempre y cuando se trate de referencias no sujetas a prescripción. Al igual que, también en tasa nacional, representan ya el 40% de las oficinas del país las que disponen de página o portal web propios, mientras que un 32% de ellas tienen personalidad propia en redes sociales (RR. SS.), siendo estas dos últimas características complementarias y no excluyentes.

Dentro de las posibilidades que ofrecen las TICs a las farmacias, se aprecia que ninguna de las provincias de Castilla-La Mancha se acerca a la media nacional de farmacias con RR. SS. (32%) ni menos aún con su media regional (17%), en similar balance para las boticas con web con un insuficiente 27% frente al 40% del promedio estatal. Acaso destaca por una mayor diferenciación en medios virtuales la provincia de Albacete, con un 31% de establecimientos con páginas web y un 22% de farmacias en redes. Mientras que las ventas online aún están pendientes de recibir un impulso más decidido, dado que la región solo cuenta con 32 farmacias para el envío de medicamentos sin receta, 11 de las cuales están radicadas en Toledo.

Paralelamente, en Aragón se aprecia una mayor digitalización, aunque también inferior al rasero nacional. Con clara asimetría, Zaragoza dispone de 18 farmacias validadas para la venta *online* del total de 22 autorizadas en la región, estando radicadas las cuatro restantes en Huesca y no existiendo ninguna en Teruel. Así mismo, y aunque ninguna de las tres provincias alcanza la media estatal de farmacias con redes y páginas web, Zaragoza es la que más se aproxima en RR. SS. (29%) y también con un 37% la propia Zaragoza, compartido con Huesca por su proporción de establecimientos abiertos a internet.

### Especializarse en piel y nutrición

En rasgo de identidad común a todas las farmacias del país, destaca su capacidad de especialización en actividades tan distintivas como el cuidado de la piel y la nutrición, por ejemplo. Dos áreas en las que, a escala nacional, la media de las farmacias se sitúa en el 18% para dermo y el 17% para nutrición, tal como ilustran los datos aportados por Shoppertec.

Esos porcentajes marcan una clara diferencia entre las dos regiones comparadas en estas páginas, en detrimento de Castilla-La Mancha. Efectivamente, la implantación del cuidado de la piel apenas alcanza el 12%, mientras que la nutrición se queda en el 13%. En dermo, los extremos se sitúan entre el 9% de la provincia de Toledo y Cuenca, y el 15% de Guadalajara, seguida esta por el 14% de Albacete y el 13% de Ciudad Real, en todos los casos, manifiestamente por detrás del 18% estatal. Junto a parámetros similares en nutrición, con el escaso porcentaje de Cuenca (6%) y el muy meritorio ejemplo de Guadalajara, que supera en un punto el baremo nacional para llegar al 18%.

Por el contrario, y como se ha adelantado, Aragón se destaca por mostrar niveles bastante más altos, con un 25% de especialización en dermo dentro de sus farmacias y un 26% para nutrición. Gracias, entre otras cosas, a los buenos números de Huesca, donde dermo alcanza el 32% y nutrición el 29%, sin desdoro tampoco para Teruel, con sendos porcentajes del 21 y el 29%, siendo también muy logradas las tasas de Zaragoza, con un 23 y un 25%.

### Autocuidado a distintas velocidades

Atendiendo al autocuidado como motor económico de las farmacias, en paralelo a las ventas de productos de prescripción, apelar de nuevo a la metodología desarrollada por la consultora Shoppertec permite aplicar a cada territorio el Índice de Actividad de Marca (IAM) sobre madurez de las farmacias en el mercado de *Consumer Health* (CH). Como resultado de auditar las principales 153 marcas de los 96 laboratorios más relevantes dentro del sector del autocuidado. Al fijar cinco categorías en orden de 0 a 100 y nombradas de la 'A' a la 'E'. En las que las primeras farmacias (A) aprovechan todas las oportunidades del CH al tener las 153 marcas en sus anaqueles, con el extremo opuesto de las oficinas 'E' por su carencia absoluta de marcas para el autocuidado.

Desde esta taxonomía precisa se aprecia que, en Castilla-La Mancha, las farmacias de la primera categoría apenas suponen el 8%, mientras que el 41% de los establecimientos siguen anclados en la categoría 'E'. Una situación especialmente sensible en provincias como Toledo, donde ese binomio extremo llega a oponer el 8 al 46%. Mientras que, en Guadalajara, se da el mayor porcentaje de farmacias 'A', pero apenas con un 12%, poco contrapeso, por tanto, para su 45% de oficinas 'E'.

Difiere Aragón en su grado de madurez en autocuidado, aunque todavía su 21% de farmacias 'A' debe tirar más con el ejemplo de ese 31% que no practica el CH ('E'). Existiendo en la región diferencias comprensibles como el cierto equilibrio visto en Zaragoza, con un 21% de farmacias 'A' ante un 24% de oficinas 'E'; frente a la situación de Teruel, donde los establecimientos con autocuidado son apenas el 12% frente a un 63% que no explota en absoluto este mercado.

### Entre cierzos y molinos de viento

Si el viento fuera testigo de los rasgos comunes entre ambas regiones, el vigor del Cierzo podría animar las aspas de los molinos manchegos. Además de reseñar diferencias significativas. Como se aprecia arriba en detalle, Aragón y Castilla-La Mancha difieren en extensión territorial, pero se aproximan en densidad de población, aunque con bastante diferencia en número de habitantes. Mientras hay más varones que mujeres en tierras castellanomanchegas, esa proporción se cambia en Aragón. Territorio este último en el que aumenta la capacidad de gasto para sanidad, mientras que Castilla-La Mancha dispone de menos presupuesto para salud, pero gasta más en fármacos. En un cotejo en el que Aragón casi tiene tantos hospitales (30) como Castilla-La Mancha (36), siendo aquella una región con menor población y territorio. Difiriendo igualmente en menor presencia virtual para Castilla-La Mancha, aunque la venta online de medicamentos sin receta sea todavía escasa para ambos territorios. Siendo más favorables para Aragón, finalmente, las tasas de autocuidado dentro de sus farmacias, así como más frecuente su especialización en dermo y nutrición. Todo ello, a la vista de la información aportada por Shoppertec, consultora especializada en mercados de salud. +

EL ENTORNO DE LA FARMACIA EN SU ÁREA DE INFLUENCIA (10 minutos andando)



POBLACIÓN POR FARMACIA EN EL ÁREA DE INFLUENCIA

	POBLACIÓN TOTAL	Generación Z <=21 años	Millennials 22-40 años	Generación X 42-51 años	Baby Boom 52-71 años	G. Silenciosa >72 años
<b>NACIONAL</b>	<b>1.567</b>	<b>292</b>	<b>363</b>	<b>254</b>	<b>423</b>	<b>236</b>
<b>CASTILLA LA MANCHA</b>	<b>1.064</b> ↓	<b>199</b> ↓	<b>244</b> ↓	<b>164</b> ↓	<b>292</b> ↓	<b>165</b> ↓
ALBACETE	1.218 ↓	225 ↓	281 ↓	187 ↓	343 ↓	182 ↓
CIUDAD REAL	1.075 ↓	190 ↓	246 ↓	157 ↓	304 ↓	177 ↓
CUENCA	764 ↓	125 ↓	172 ↓	107 ↓	219 ↓	140 ↓
GUADALAJARA	959 ↓	197 ↓	226 ↓	163 ↓	249 ↓	125 ↓
TOLEDO	1.132 ↓	224 ↓	258 ↓	182 ↓	298 ↓	169 ↓
<b>ARAGÓN</b>	<b>1.368</b> ↓	<b>248</b> ↓	<b>295</b> ↓	<b>215</b> ↓	<b>379</b> ↓	<b>231</b> ↓
HUESCA	1.021 ↓	183 ↓	224 ↓	157 ↓	281 ↓	175 ↓
TERUEL	865 ↓	154 ↓	187 ↓	124 ↓	245 ↓	154 ↓
ZARAGOZA	1.563 ↓	284 ↓	336 ↓	249 ↓	432 ↑	262 ↑



PERFIL DEL HOGAR EN EL ÁREA

	CAPACIDAD DE GASTO (€)*	TAMAÑO DEL HOGAR	HOGARES UNIPERSONALES
<b>NACIONAL</b>	<b>13.819 €</b>	<b>2,52</b>	<b>26%</b>
<b>CASTILLA LA MANCHA</b>	<b>11.141 €</b> ↓	<b>2,40</b> ↓	<b>24%</b> ↓
ALBACETE	11.363 € ↓	2,45 ↓	23% ↓
CIUDAD REAL	11.979 € ↓	2,37 ↓	22% ↓
CUENCA	11.045 € ↓	2,21 ↓	27% ↑
GUADALAJARA	10.054 € ↓	2,33 ↓	30% ↑
TOLEDO	10.785 € ↓	2,50 ↓	23% ↓
<b>ARAGÓN</b>	<b>14.323 €</b> ↑	<b>2,36</b> ↓	<b>27%</b> ↑
HUESCA	13.743 € ↓	2,46 ↓	28% ↑
TERUEL	12.337 € ↓	2,37 ↓	30% ↑
ZARAGOZA	14.888 € ↑	2,32 ↓	26% ↑

COMPETIDORES EN EL ÁREA

Nº FARMACIAS COMPETIDORAS	
+++++	6
+++++	4
+++++	6
+++++	5
+++	2
++++	3
++++	3
+++++	6
+++	2
++	2
+++++	8

EL POTENCIAL DE LA FARMACIA



EL POTENCIAL DE LA FARMACIA EN CONSUMER HEALTH (IAM\*)

	A	B	C	D	E
<b>CASTILLA LA MANCHA</b>	<b>8%</b>	<b>14%</b>	<b>18%</b>	<b>19%</b>	<b>41%</b>
ALBACETE	6%	18%	26%	20%	31%
CIUDAD REAL	6%	17%	22%	22%	32%
CUENCA	5%	14%	10%	12%	58%
GUADALAJARA	12%	14%	13%	16%	45%
TOLEDO	8%	10%	15%	20%	46%
<b>ARAGÓN</b>	<b>21%</b>	<b>18%</b>	<b>14%</b>	<b>16%</b>	<b>31%</b>
HUESCA	26%	16%	11%	13%	35%
TERUEL	12%	10%	6%	10%	63%
ZARAGOZA	21%	20%	16%	19%	24%



Información poblacional: INE, Cifras oficiales de población del Padrón Municipal 1 de enero 2023

Tamaño del hogar: media de personas por hogar, nº de personas / nº de hogares en el área de influencia.

Capacidad de Gasto por persona: Renta disponible después de impuestos y contribuciones sociales de la población de una determinada región. Consiste en los ingresos netos del empleo y los activos (después de impuestos y contribuciones sociales), pensiones, prestaciones por desempleo, pagos de prestaciones y otros pagos de transferencias nacionales. Fuente: MBR 2022

IAM (Índice de Actividad de Marca), medida elaborada por ShopperTec en base a más de 153 marcas auditadas de más de 96 laboratorios, que permite calcular potencial de la farmacia en productos de venta libre. Este indicador varía de 0 a 100. Alcanzaría un valor de 100 si todas las marcas analizadas estuvieran presentes en una farmacia y 0 si no hubiera ninguna presente.

En base aal IAM, se han segmentado las farmacias en 5 segmentos iguales, siendo las farmacias situadas en el segmento A, las de mayor potencial y las del segmento E las de menor potencial a nivel nacional.

## EL PERFIL DIGITAL Y LA ESPECIALIZACIÓN DE LA FARMACIA

shopperTec  
Insights & Solutions

	WEB, RRSS Y VENTA ONLINE*			ESPECIALIZACIÓN DECLARADA*	
	%FARMACIAS CON RRSS	%FARMACIAS CON WEB	VENTA ONLINE OTC (Nº Farmacias)	DERMO	NUTRICIÓN
<b>NACIONAL</b>	<b>32%</b>	<b>40%</b>	<b>730</b>	<b>18%</b>	<b>17%</b>
<b>CASTILLA LA MANCHA</b>	<b>17%</b>	<b>27%</b>	<b>32</b>	<b>12%</b>	<b>13%</b>
ALBACETE	22%	31%	6	14%	15%
CIUDAD REAL	17%	28%	8	13%	14%
CUENCA	9%	16%	2	9%	6%
GUADALAJARA	18%	27%	5	15%	18%
TOLEDO	18%	27%	11	9%	13%
<b>ARAGÓN</b>	<b>27%</b>	<b>35%</b>	<b>22</b>	<b>25%</b>	<b>26%</b>
HUESCA	27%	37%	4	32%	29%
TERUEL	18%	25%	0	21%	26%
ZARAGOZA	29%	37%	18	23%	25%

## ENTORNO Y GASTO SANITARIO

shopperTec  
Insights & Solutions

	ENTORNO SANITARIO*			GASTO SANITARIO 2022*	
	HOSPITALES	CENTROS DE SALUD	RESIDENCIAS	% Var. 2022/2021	GSP pc (€) 2022
<b>NACIONAL</b>	<b>921</b>	<b>3.135</b>	<b>5.567</b>	<b>4,63%</b>	<b>1.766,72 €</b>
<b>CASTILLA LA MANCHA</b>	<b>36</b>	<b>204</b>	<b>497</b>	<b>5,92%</b>	<b>1.789,47 €</b>
ALBACETE	8	36	50		
CIUDAD REAL	9	49	109		
CUENCA	2	39	100		
GUADALAJARA	6	30	75		
TOLEDO	11	50	163		
<b>ARAGÓN</b>	<b>30</b>	<b>118</b>	<b>275</b>	<b>5,79%</b>	<b>1.874,91 €</b>
HUESCA	7	27	55		
TERUEL	4	26	35		
ZARAGOZA	19	65	185		

## ENTORNO Y GASTO FARMACÉUTICO

shopperTec  
Insights & Solutions

	LA FARMACIA*			GASTO FARMACÉUTICO 2022*	
	OFICINAS DE FARMACIA	POBLACIÓN POR FARMACIA	FCOS. POR FARMACIA	% Var. 2022/2021	GFP pc (€) 2022
<b>NACIONAL</b>	<b>22.198</b>	<b>2.135</b>	<b>2,5</b>	<b>4,93%</b>	<b>253,07 €</b>
<b>CASTILLA LA MANCHA</b>	<b>1.255</b>	<b>1.633</b>	<b>1,8</b>	<b>3,34%</b>	<b>277,34 €</b>
ALBACETE	242	1.597	1,8		
CIUDAD REAL	310	1.589	1,7		
CUENCA	173	1.130	1,5		
GUADALAJARA	146	1.819	2,0		
TOLEDO	384	1.847	1,8		
<b>ARAGÓN</b>	<b>733</b>	<b>1.809</b>	<b>1,8</b>	<b>4,38%</b>	<b>268,43 €</b>
HUESCA	127	1.766	1,8		
TERUEL	105	1.281	1,4		
ZARAGOZA	501	1.931	1,9		

Web: % de farmacias que declaran tener web en su perfil de Google My Business o cualquier otro medio. RRSS: % de farmacias que declaran tener redes sociales en su perfil de Google My Business o en su web.  
Especialización declarada: Porcentaje de farmacias que declaran (ya sea en la propia farmacia, verbalmente, en la web o en redes sociales) que son especialistas en nutrición o dermocosmética.  
Venta online OTC: Nº de farmacias a nivel nacional, comunidad autónoma y provincia que tienen permiso de la Agencia Española de Medicamentos y Productos Sanitarios para vender medicamentos no sujetos a prescripción médica.  
Entorno sanitario y farmacéutico: AEMPS, Ministerio de Sanidad (Estadísticas de Gasto Sanitario Público, datos de facturación de recetas y centros de atención primaria) y CGCOF 2021.