

Todo para el bebé, en la farmacia

DESDE LO NECESARIO PARA CURAR EL CORDÓN UMBILICAL DEL RECIÉN NACIDO, A ENSERES DE HIGIENE, ALIMENTACIÓN Y SALUD; LA FARMACIA SE ERIGE COMO EL ESPACIO IDÓNEO PARA LOS PADRES: ALLÍ, ADEMÁS DE LOS PRODUCTOS IMPRESCINDIBLES PARA SU CUIDADO, ENCONTRARÁN CONSEJO Y APOYO PROFESIONAL.



La llegada de un recién nacido a la familia trae consigo un cambio radical en el desarrollo de la vida cotidiana y de la organización del hogar. El pequeño ser humano se convierte en el epicentro del núcleo familiar, y las necesidades más elementales del nuevo integrante (comer, dormir, sentirse cómodo y limpio) tienen máxima prioridad. ¿Sabías que, según los cálculos, un bebé llega a usar unos 6.000 pañales hasta que aprende a ir al baño? Y eso es lo más básico. El nacimiento de un bebé demuestra, día a día, lo fundamental que resulta tener a mano determinados productos específicos para su cuidado, la mayoría de ellos de venta en farmacias. A cada necesidad, su solución.

Y la guía 'Cuidados de las criaturas en los primeros meses de vida', elaborada por la Federación de Asociaciones de Matronas de España: FAME, proporciona información sobre los principales cuidados y atenciones que las madres y padres pueden prestar a sus hijos.

Lactancia materna y leche de fórmula, ¿cuál elegir?

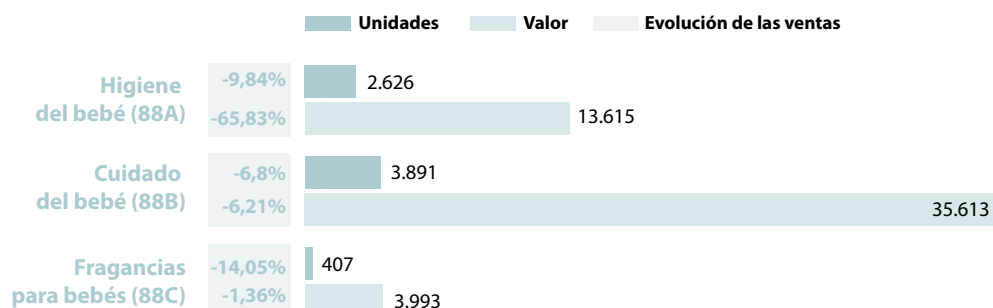
La lactancia materna es la forma más natural de alimentar al recién nacido. La Organización Mundial de la Salud (OMS) recomienda que las criaturas sean alimentadas exclusivamente con el pecho durante los seis primeros meses de vida y, en combinación con la alimentación complementaria, al menos hasta los dos años de edad.

Pero cuando la lactancia materna no sea posible, las matronas aconsejan recurrir a las fórmulas infantiles que se pueden encontrar en la farmacia. "Estas están especialmente adaptadas y proporcionan los nutrientes necesarios para garantizar una adecuada nutrición y un correcto desarrollo del lactante", explican. En el mercado existen dos tipos de preparados para lactantes: las llamadas leches de inicio (se suelen identificar con un <1' en el envase), que se utilizan desde el nacimiento hasta los seis meses de edad; y leches de continuación (con el número <2'), a partir de los seis meses.

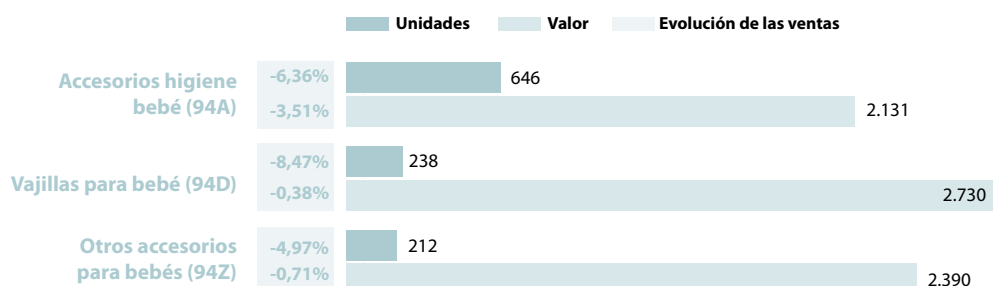
Además de la leche, claro está, la criatura requiere un biberón para poder alimentarse. Y aunque no lo parezca, esta también se puede convertir en una difícil decisión. Aunque hay características indispensables a la hora de elegirlo: una válvula anti cólicos en la tetina para ayudar a reducir las molestias de estómago, que sean ergonómicos para sujetarlos más fácilmente, y que estén libres de BPA. Esos son los aspectos básicos.

Por otro lado, a la hora de escoger la tetina hay que tener en cuenta dos factores: el tipo de material y el tipo de alimento que se le va a administrar al bebé. Existen dos tipos de tetinas en el mercado: de látex o de silicona. Las de látex se caracterizan por ser más elásticas, pero se deterioran con el tiempo, mientras que las de silicona son más rígidas, pero a la vez más resistentes. No en vano, aunque solo pensemos en leche, a medida que crecen se puede introducir en el biberón papillas, zumos, batidos de frutas... Y para ello es importante escoger la tetina con el flujo adecuado. Otro elemento a valorar es la forma de la teti-

MERCADO HIGIENE Y CUIDADO DEL BEBÉ (88) VENTAS EN MILES (MAT 08/2023)



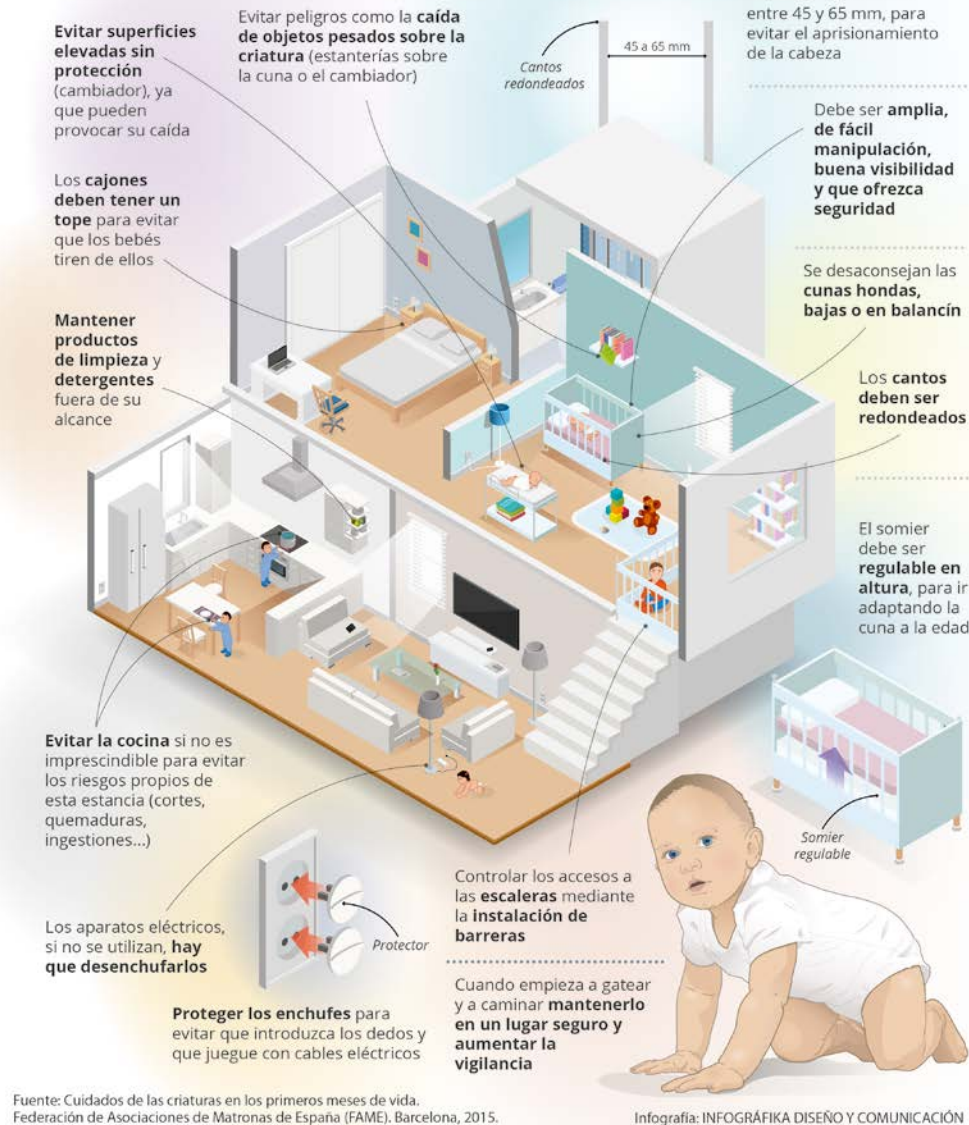
MERCADO ACCESORIOS PARA BEBÉS (94) VENTAS EN MILES (MAT 08/2023)



Fuente: IQVIA, National Sell Out Monthly, FLEXVIEW Agosto 2023
Mercado: higiene y cuidado del bebé (88) y accesorios para bebés (94)
Medidas: unidades y valores en € PVP (Precio Venta Público)
Periodo consultado: MAT 08/2023. Incluye de septiembre del 2022 a agosto del 2023
Elaboración: IM Farmacias



HOGARES CON BEBÉS: MEDIDAS DE SEGURIDAD



La cuna

La distancia entre los barrotes debe oscilar entre 45 y 65 mm, para evitar el aprisionamiento de la cabeza

Debe ser amplia, de fácil manipulación, buena visibilidad y que ofrezca seguridad

Se desaconsejan las cunas hondas, bajas o en balancín

Los cantos deben ser redondeados

El somier debe ser regulable en altura, para ir adaptando la cuna a la edad



Escanea este código QR para descargarte la infografía



No hay una certeza clara en la elección de chupete, aunque la doctora Sarrión recomienda que esté fabricado con un material resistente, antialérgico y no tóxico. Respecto a la tetina, es aconsejable que tenga forma fisiológica, es decir, *“cuanto más aplanada y flexible, más fisiológica con la boca del bebé”*. Mientras que la dureza debe ser lo más flexible posible para que no ejerza presión en el paladar.

La rutina de higiene del bebé

El baño es otra parte importante del cuidado de las criaturas, pero, a su vez, es un momento de relación personal y entrañable entre los padres o cuidadores y el niño. Antes de comenzar a bañar al bebé es necesario tener preparadas todas las cosas necesarias: toalla, jabón, ropa de cambio, cremas, etc.

Hay que tener en cuenta que la piel del bebé es muy delicada, por eso, a la hora del baño, sobre todo durante sus primeros meses de vida, lo mejor es utilizar esponjas 100% naturales, que se caracterizan, además de por la calidad de los materiales que las componen, por una extrema suavidad capaz de limpiar con mimo la piel del peque. Además, la farmacia dispone de una amplia gama de gel/champú especial para los reyes de la casa. El mismo requisito que con la esponja es aplicable para estos productos, puesto que están destinados a proteger y cuidar una piel extremadamente fina y sensible. En su versión para recién nacidos, los geles y champús suelen tener unas características básicas compartidas: son hipoalérgicos, sin jabón y de PH Neutro.

Los primeros meses de vida el pelo se lava también con el agua y el jabón neutro. Eso sí, si presenta costra láctea (descamación amarillenta en el cuello cabelludo), es recomendable utilizar productos específicos, como un aceite, para facilitar el desprendimiento de las escamas.

Una vez limpio, toca hidratarlo. En la rutina de cuidado de la delicada piel de los bebés no puede faltar tampoco la crema de pañal. Los recién nacidos pueden llegar a mojar una

na. La redonda simula la forma del pezón de la madre, facilitándole el enganche al pequeño. Por su parte, la redonda se adapta a la mandíbula, ayudando al correcto desarrollo del paladar. Y la tercera opción es la fisiológica, que con su forma simétrica y plana favorece la succión natural y respeta el desarrollo de la cavidad oral del recién nacido.

¿Y qué pasa con el chupete? Este producto se puede introducir a partir del primer mes de vida de la criatura para proporcionarles la llamada succión no nutritiva o succión afectiva, que no les sirve para alimentarse, sino para relajarse, tranquilizarse y calmarse. Bien es cierto que su uso es un asunto controvertido, puesto que su uso inadecuado puede provocar problemas dentales. Sin embargo, cabe destacar que es un gran aliado en los primeros meses de vida del bebé. El beneficio más importante, de acuerdo con la Asociación Española de Pediatría, es que es factor protector de síndrome de muerte súbita del lactante.

En su blog, la **pediatra Nerea Sarrión** expone que *“en el mercado existe gran infinidad de tipos de chupetes, y aunque no hay chupete perfecto (todos interfieren de una manera u otra en el desarrollo maxilofacial si se realiza un mal uso), los hay más adecuados y respetuosos con la boca del bebé”*. Una clasificación es la talla: de 0-6 meses, de 6-18 meses y 18-36 meses. A más pequeña la tetina, menos invasiva.

Fuente: Cuidados de las criaturas en los primeros meses de vida. Federación de Asociaciones de Matronas de España (FAME). Barcelona, 2015.

Infografía: INFOGRÁFICA DISEÑO Y COMUNICACIÓN

media de 6-8 pañales al día y realizar hasta una deposición por toma. Así que hay que cambiar de pañales con frecuencia, para que tanto la orina como las heces permanezcan el menor tiempo posible en contacto con la piel del bebé y evitar que se puedan producir irritaciones en la piel. Las cremas de pañal de venta en farmacias están compuestas especialmente para regenerar esas irritaciones. Se puede usar una crema hidratante también en el resto del cuerpo, en caso de que la sequedad de la piel sea excesiva, empleando una especial para bebés con el menor número de irritantes posibles (parabenos, perfumes...). Pero ahí no acaba la higiene: no hay que olvidarse de la nariz, oídos y boca. Como explica FAME en su guía, la nariz puede tener mocos y hacer que el bebé estornude. Para evitarlo, se pueden hacer lavados nasales con suero fisiológico y, en caso necesario, aspirar suavemente. En las orejas no hay que introducir bastoncillos, ya que pueden dañar el conducto auditivo y, además, empujar la cera hacia dentro. Tan solo hay que limpiar el pabellón auricular externo (la parte visible de la oreja) con un bastoncillo, una

gasa o tela limpia. Y a partir de la erupción de los primeros dientes, que suele ocurrir alrededor de los seis meses, es recomendable la limpieza de los mismos con una gasa humedecida con agua.

Respecto al cuidado de las uñas, hay que poner de relieve la importancia que adquiere tener esas uñas bien cortadas (mucho más que en el caso de los adultos), ya que los bebés, al no controlar aún sus movimientos, tienden a arañarse la cara con facilidad. La Asociación Española de Pediatría hace hincapié en que es habitual que los bebés nazcan con las uñas muy largas. Es importante conocer que la punta de las uñas suele estar adherida a la piel del dedo lo que provoca que sea muy difícil cortarlas durante los primeros días sin que se haga una herida al bebé. Por ello es adecuado retrasar el primer corte con tijera de las uñas a los 15 o 20 días de vida. Mientras se puede emplear una lima fina de uñas (aunque resulta difícil conseguirlo, ya que las uñas son muy blandas) o desprender la punta que sobra, con mucho cuidado, tras el baño. Pasados esos primeros días se empleará una tijera pequeña de punta roma, cortándose las uñas siempre de forma recta y sin dejar picos en las esquinas que puedan provocar arañazos o que se claven en la piel del dedo.

Por último, aunque probablemente todo el mundo cuente con un botiquín en casa, los padres deberían de revisar su estado y hacerse con uno que sea realmente seguro y eficaz, cumpliendo estos requisitos aconseja la AEPAP (Asociación Española de Pediatría de Atención Primaria): que contenga lo mínimo imprescindible, que se guarde en un contenedor que puedas transportar fácilmente, que incluya elementos e instrumentos prácticos para afrontar ciertas situaciones de primeros auxilios, como termómetros, tiritas, gasas...), y también algunos medicamentos de venta libre recomendados por el pediatra y, si han sido recetados, aquellos específicos que el pequeño necesite.

En definitiva, los padres y cuidadores deben de saber que el farmacéutico es la persona indicada para resolver cualquier duda sobre relacionada con el cuidado de los bebés. ✚

¿Buscas comprador para tu farmacia? ¿Estás buscando una farmacia?

NO TE COMPLIQUES, TENEMOS LO QUE BUSCAS.



En Orbaneja Abogados podemos ayudarte y además tenemos algo que celebrar: **75 años asesorando al farmacéutico.**

Llámanos al **91 445 48 54**

Escríbenos a: abogados@orbaneja.com

www.orbaneja.com



Orbaneja
ABOGADOS

Síguenos en: [f](#) [t](#) [in](#) [v](#) [i](#)